



[www.showa-gkn.ed.jp/is/senior/](http://www.showa-gkn.ed.jp/is/senior/)

昭和学院中学校・高等学校  
SHOWA GAKUIN HIGH SCHOOL & JUNIOR HIGH SCHOOL

SCHOOL GUIDE 2025



描いた未来を、  
超えてゆけ





自分を活かせる環境が、

想像以上の

成長につながる



描いた未来を、  
超えてゆけ

学ぶ場所、出会う人たち、さまざまな経験。  
今の選択が、明日の自分を創り出す。

変わり続ける挑戦の先に、  
無数の選択肢が広がっている。  
あたらしい未来が待っている。

もっと高く、もっと遠くへ。  
変わる、変わり続ける。

わたしたちは描いた未来すらも超えていく。

昭和学院高等学校



CONTENTS

3 建学の精神・校長メッセージ

4 教育の特色

5 コース一覧

7 IA | インターナショナルアカデミー

9 TA | トップグレードアカデミー

11 AA | アドバンスアカデミー

13 GA | ジェネラルアカデミー

15 SA | サイエンスアカデミー

17 教科学習

19 キャンパスカレンダー

21 1日のながれ

23 クラブ活動

25 進路サポート

27 卒業生インタビュー

29 施設紹介・アクセス

## 建学の精神

明朗にして健康で自主性に富み、  
謙虚で個性豊かな人間に

# 明敏謙讓

「明敏謙讓」これが、昭和学院の建学の精神です。1940年に、創立者・伊藤友作によって掲げられたこの理念には、「知・徳・体」を基本とした全人教育への思いが込められています。明るく朗らかで、健やかな心身を育むこと。そして自ら考えを深め、前に進むための学びに取り組むこと。多様なこれからの社会において橋渡しとなるコミュニケーション力や、自己と他者を思いやる感性を育てること。かたよりのない総合的な人間力の研鑽が、未来を支える人材となるとわたしたちは信じています。先の見えない時代だと言われています。これからの社会は、さらに変化の激しい時代となるかもしれません。だからこそ、昭和学院では変わらない学びの本質を礎に、個性あふれる、豊かな人材を育ててまいります。

## 校長メッセージ

「もし過去に戻ってやり直せるなら？」そう問われたら、私は迷わず中高生時代と答えるでしょう。心身が大きく成長するこの年齢は、世の中の見え方が変わり、可能性に満ちた貴重な時期。だからこそ生徒たちには、充実したカリキュラムと豊かな体験を保障していきたいのです。

昭和学院には5つのコース制度をはじめ、「好き」を見つけ、安心して高めていける環境が整っています。部活動や勉強、仲間との活動などを通じて夢中になれるものを見つけ、自分で決めていく。そして、転んでも立ち上がり、「もっとこうしたい方がいいのでは」と新たに決め直す。そうすることで、さらに自分自身を超え、変えていくことができます。これこそが真の「主体的に取り組む姿」なのです。

本校で夢中になって取り組んだ経験は、生涯の財産となります。受け身ではなく「主体的」に。教わるのではなく「わかる」学びに。着実に歩みを進め、安心して成長できる場をご用意して、みなさんをお待ちしています。

学 校 長 山 本 良 和



## 昭和学院の教育

これからの時代を生きるために必要なのは、  
問いを立てる力と答えにたどり着く力。

目まぐるしい変化の潮流に生きる中で、本当に必要な学びとは。そして、そのためにできることはなんでしょうか。

### UNTIL NOW

変わり続ける時代に、  
変わらず求められる力を

IT技術の進歩により、誰もが膨大な情報にアクセスできるようになりました。しかし、その中で正しく必要な情報を選び取るにはどうしたらいいのでしょうか。さらに答えを見つけるためには問題点を知らねばなりません。これからの社会に不可欠なのは、問題や課題に気づく力。すべての仕事は、誰かの課題解決から生まれています。社会の課題とあなたの「得意」「できること」が重なることで、やりがいのある仕事生まれるのです。

### FROM NOW

一足飛びの答えより、  
プロセスをじっくり味わう力を

「課題を見つける力=問いを立てる力」を育むためのプロセスを昭和学院では大切にしています。人と協力し、コミュニケーションをとり対話を重ねること。自分の意見を持ったうえで多様な価値基準を受容できる心。じっくり考え選び取っていく力。教師の正解を待つのではなく、時間をかけて考えを言葉にし、共有するというプロセスこそが、大きな学びの力となります。

## 昭和学院 教育

### 学びを支える教育の特色

### どのコースでも体験できる共通の学び

#### FEATURE 1 探究型学習

社会の中のひとりである自分自身を知り、  
本物に触れながら課題に向き合う。

身近な社会問題についての考察、企業との連携、起業家としての社会に役立つ商品やサービス提案など、さまざまなプログラムを通じて課題解決能力や他者と協働する力を身につけます。



#### FEATURE 2 海外研修

海外での生活を経験し、  
自ら考え、対話する英語力を身につける。

長期休暇を利用した希望者対象のイギリス・ケンブリッジへの語学研修を実施。自分の考えを伝え、自発的にチャレンジしていくグローバルな姿勢を学べます。



#### FEATURE 3 キャリアアップ講座

社会をもっと身近に、もっと具体的に  
「なりたい! やりたい!」が、きっと見つかる。

受験を乗り越えた卒業生をはじめ、さまざまな職業のプロフェッショナルによる講演や、キャンパス見学などが充実。リアルな声を知ることが、将来へのヒントや道しるべとなります。



#### FEATURE 4 ICT教育

タブレットのフル活用で  
調べる力、伝える力をもっと向上。

ひとり1台のiPadを利用し、調べる、入力するなどの物理的な利便性だけでなく、プレゼンテーション力の向上や、多様な情報の取捨選択の力など、実社会に役立つ学びに活用しています。



### 先生から見た 学びのポイント

教育企画部  
石川 毅 先生



「明敏謙讓」のもと、時代にあった学びをサポート。

問いを立てる、自分の頭で考えるといっても、ひとりで進めるわけではありません。どうなりたいか、何を目標していくべきか、必要な課題は何か。生徒一人ひとりと並走し、一緒に見つけていくのが教員であり、学校の間です。共に学びの枝葉を広げましょう。



Five Courses  
SHOWA GAKUIN HIGH SCHOOL

**IA** INTERNATIONAL ACADEMY  
インターナショナルアカデミー

「会話力」から「対話力」へ。  
国際社会で活躍する人材を育成。

- 外国人教員と日本人教員の2名担任制
- 「どう伝えるか」より「何を伝えたいか」を考える
- 海外大学も見据えた進路指導と外部試験対策

P7



**TA** TOP GRADE ACADEMY  
トップグレードアカデミー

最難関国立大学を目指し、  
次世代のリーダーを育む。

- きめ細やかな指導が可能な複数担任制
- 志望に沿ったカリキュラムとハイレベルな指導
- 実社会に役立つ探究・協働学習の実施

P9



**AA** ADVANCED ACADEMY  
アドバンストアカデミー

基礎から応用までを網羅した、  
妥協なき「文武両道」の学び。

- 難関大学に対応したカリキュラムと質の高い授業
- 日常の学びと外部システムでの総合的な支援
- 3年間を支え合う学友たちが、生涯の宝に

P11

個性の数だけ、夢と未来がある。

あなたらしさを磨いて、あたらしい世界へ。

**GA** GENERAL ACADEMY  
ジェネラルアカデミー

将来は自分の手でつかみ取る。  
「好き」を育て、未来へつなぐ。

- 幅広い選択肢で興味と関心を引き出す環境
- 「体験」を通して、オリジナルの将来をデザイン
- 色とりどりの学校行事を通じた充実の学校生活

P13



**SA** SCIENCE ACADEMY  
サイエンスアカデミー

科学のロマンを追い求め、  
挑戦する力を育む。

- 本物の研究活動を通じ、科学的思考の「型」を学ぶ
- 興味を種に、総合的な学習意欲を高める
- 社会で研究活動をするプロの熱意を知る

P15

本格的な環境と過程で、  
一人ひとりが研究者!

今、理系があつい!  
SCIENCE ACADEMY COURSE  
**TOPICS**  
[ SAコースの未知なる可能性 ]

追求した興味の芽が、君の誇りとなる  
研究活動にはChatGPTも活用。人にしか見  
出せない好奇心を突き動かし、生成AIを超  
える高みを目指します。ここでの小さな追求  
は宇宙や医療の広い世界への入り口です。



IA

聞く、伝える、対話する。

英語を日常の一部にし、国際社会の一員に。

英語力の習得は、目的ではなく

夢をかなえるコミュニケーションツール。

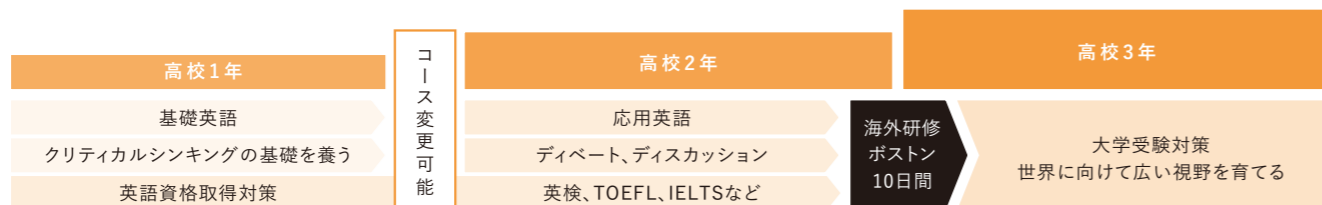
英語を通じて世界と可能性を広げ、

国際社会で活躍する人材を育てるコースです。

社会で生きる英語力と、世界基準の視野をもつ人材を育てる。

# インターナショナルアカデミー

## IA | Curriculum カリキュラム



### 全学年

#### 外部専門スタッフによる 英検、IELTSなどの対策

外部のプロフェッショナルによる、スピーキングやエッセイライティングなどの講座を実施。学内で実践的な課題に取り組みます。

### FORCUS EDUCATION

#### 語学や文化を自分の肌で感じ取る ポストン&イギリスへの海外研修

2年生はIAコース全員でポストン10日間の研修旅行へ。現地の語学学校で学んだあとは、IT先進企業訪問やハーバード大学での授業体験、博物館見学なども。1、2年生の夏休みには、全コースの希望者によるイギリス・ケンブリッジへの研修も。この研修が進路決定のきっかけになる生徒も多いです。



## STUDENT VOICE

IAコース2年  
相葉 司さん

### 価値観の違いを持つ友人らと 楽しく意見交換しています。

欧米やアジア諸国などさまざまなルーツを持つ友人らに囲まれ、価値観や意見の違いをラフに交換できるのがIAコースの特徴です。言語、食生活や勉強の仕方、音楽など海外のさまざまな文化に興味を持つようになりました。英語でのプレゼンテーションやディスカッションなど、英語力だけでなく、広い視点で考える力が鍛えられる毎日です。

## IA | Features 3つの特徴

英語力がぐんぐん育つ環境や制度が充実



学びのポイント

- 複数の外国人教員との英語でのディスカッションやプレゼンテーション
- 英語を通じて、自分の言葉で意見を述べる力が身につく

### 01 外国人教員と 日本人教員の2名担任制

担任は外国人と日本人教員の2名。帰国生や海外在住経験者も多く入り混じり、授業以外でも英語が身近に。英語と日本語を誰もが自然と使い分け、休み時間も英語が飛び交う雰囲気です。朝の会・帰りの会もネイティブの担任が参加し、生徒自身が英語で進行を進める場面も。また、学年を超えたコラボレーション授業も行っています。

### 02 英語の「その先」を見据えた 実践的な授業

英語表現や知識だけでなく、取り扱うトピック内容まで重視した授業づくりをしています。英語を話せても、その背景の理解なしに意見は伝えられません。世界の動きや意見の多様さを知った上で自己表現するディスカッションやディベート、エッセイライティングなどの機会や、外部のスピーチコンテストへの出場も。会話力に加え、思考力や発信力も磨きます。

### 03 多面的な英語の習得で 総合型選抜や海外大学も対応

英検やIELTSなどの外部検定試験に全員がチャレンジ。CEFR基準は高1でB1(英検2級相当)、高2でB2(英検準1級相当)以上を目標とし、外部専門スタッフによる添削や指導も取り入れながら多面的で実践的な英語力を養います。一般入試だけでなく総合型選抜や推薦入試、さらに海外協定大学推薦制度(UPAA)での海外進学も可能です。

#### 主な留学先

- シンガポール
- アメリカ
- オーストラリア
- イギリス
- カナダ
- など



物たちを救おう！」

目指すは最難関国立大学への現役合格

充実のカリキュラムとハイレベルな指導。

高い目標を掲げる仲間たちと  
 充実の学び環境で切磋琢磨できるコース。  
 変化し続ける社会の中で、  
 主体的に活躍できる人材を育みます。

最難関国立大学を目指し、次世代のリーダーを育む。

# トップグレードアカデミー

## TA COURSE Curriculum カリキュラム



### 高1から

#### 長期休暇の講習・放課後学習会

長期休暇には、コース独自の講習を実施。高2からは7時限目に加え、週3回程度の8時限目の学習会も実施し、夢実現に向けてのフォローをしています。

FORCUS EDUCATION

#### 現役合格を目指す「総合学習支援」

登校後の「朝学習」では、毎朝20分程度の課題学習や自主学習、小テストに取り組みます。自発的な学習をうながすことはもちろん、個々に合った勉強方法を見つけるために教師陣がサポート。学習方法だけでなく生活面まで注視できるのもTAコースの強みです。



### STUDENT VOICE



#### 難しい問題も互いに教え合いながらみんなで目標に向かっていきます

国立大学を目指す一番の近道だと思い、中3のときにTAコースを選択しました。机に向かってひたすらガリガリ勉強するというよりも、得意科目を教え合いながら、みんなで一緒に目標に向かっていくという雰囲気です。先生が単元ごと小テストを配信してくれるので苦手なところを復習したり、自習室を活用したりと、自分のペースで学習できます。

## TA COURSE | Features 3つの特徴

最難関国立大学受験を可能にする、質・量ともにハイレベルな学び



学びのポイント

- 高い志を持つ仲間が学びあう複数担任制のきめ細やかな学習環境
- 7・8時限目や土曜日の放課後などを使った多くの学びの機会

### 01 最難関国立大学の現役合格を目指すためのカリキュラム

生徒に寄り添う授業を実践。教員と生徒、生徒同士のコミュニケーションがとりやすく、積極的に意見交換ができる主体的な学習体制です。7時限に加え、8時限目の実施や長期休暇の講習、外部模試やiPadを用いた学習システムなどを活用し、基礎から応用まで取りこぼさず学習をサポート。早期より国立大学を目指すことで現役合格を後押しします。

### 02 きめ細やかな指導を可能にする複数担任制

進路指導を重ねてきた教師陣が、教科を横断して幅広くサポート。教師同士が情報を共有することで、生徒一人ひとりの違和感を見逃さず、目標と実力に応じた学習や生活習慣を支援します。進路に合わせた科目は、文理の垣根をこえた深く総合的な学び。これからの社会で柔軟に活かせる資質を育てます。

### 03 協働学習や問題解決型学習を用いた実践的・探究的な学び

授業内では、自分たちで課題を見つけ、解決を目指す問題解決型学習を実践。高い志を持つ仲間との協働学習を通じて、他者と協力し、互いに高め合う素地を育みます。迷いや悩みも多いこの時期だからこそ、ともに同じ目標を持つ仲間たちは大きな存在に。コース一丸となり共通の目標を掲げ、最後までがんばり抜くこと。その過程で得られる実りを大切にしています。

#### 学業も校内行事も全力で

- コース独自の探究授業の実施
- 校内行事はコース間をまたいで交流
- 自分たちで学校生活を作り上げる学生主体の校風



それぞれに必要な学びを見極め、

手厚いフォローで希望進学をサポート。

「授業」「放課後」「家庭」の時間を味方にする

きめ細やかな対策と効率的な指導で、

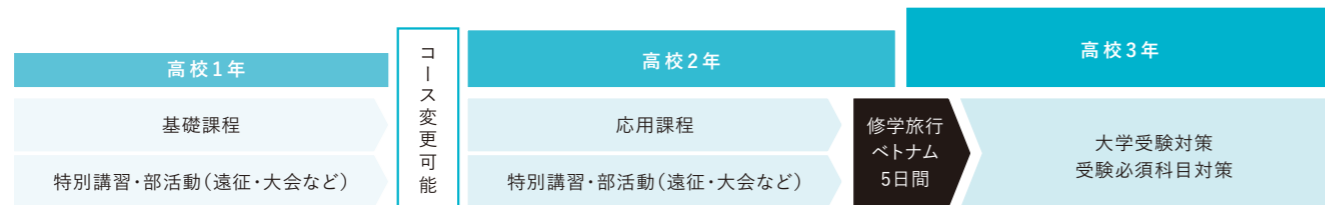
「文武両道」を可能に。

充実した学校生活と難関大学合格の夢をかなえます。

基礎から応用まで、質の高い充実の学びで難関大学進学へ。

# アドバンストアカデミー

## AA COURSE Curriculum カリキュラム



### 高1から

#### 長期休暇の講習・学習会

長期休暇には、講習や学習会を実施。部活との両立も可能にする濃密で実践的なプログラムを揃えています。

### FORCUS EDUCATION

#### 文武両道をかなえるための「朝時間の活用」

登校後の「朝活動」では、毎朝20分程度を各教科から課された課題や自主学習に取り組む時間にあてています。こまめな反復で小さなつまづきを見逃さないだけでなく、短い時間にぐっと集中し、効率的に学ぶ姿勢も身につきます。



## STUDENT VOICE



AAコース2年  
鎌田 葉月さん

### 小テストや隙間時間の学習で文武両道をかなえています。

AAコースを選んだ理由は、中学校から続けている陸上と大学受験、どちらも本気で頑張るためです。朝は少しだけ早起きして30分集中して予習。移動中はiPadを活用して効率よく学びながら陸上部の活動と両立しています。小テストのおかげで少しずつ復習ができるのがうれしいです。特に英語は単語力がずいぶんつuitたと実感しています。

## AA COURSE | Features 3つの特徴

文武両道を極める妥協のない学び



学びのポイント

- 国公立大学・難関私立大学の受験を見据え、AA独自に選ばれたテキストを使用
- 朝学習の小テストや復習でつまづきを「苦手」にしない

### 01 学業と部活動を両立するための、質の高い授業

多くの生徒が部活動に所属しているアドバンストアカデミーコース。そのなかでアスリートとして活躍する生徒も少なくありません。放課後や朝学習、長期休暇などの時間を有効活用するだけでなく、選択制の講習や特別講座も充実。得意科目の中にも、得手・不得手の単元は必ずあります。基礎から応用までを徹底してフォローする体制です。

### 02 日常の学びと外部システムでの総合的な支援

教科担任と学年に関わる教員それぞれが協力しあい、ひとりの生徒と向き合うことで、小さなつまづきを見逃さず、細かなフォローアップを実現。講座制の7時限学習会や外部模試、学習アプリでの予習・復習なども充実。塾や予備校を使わずとも満足できる学内完結型の学びを整えています。

### 03 目標を共有する仲間たちと切磋琢磨しあえる環境

受験勉強は個人戦ではなく団体戦。国公立大学や難関私立大学を目標とするこのコースでは、「大学受験」という同じ目標を掲げ、やる気高め合う仲間が集います。その環境は、想像以上の可能性を引き出してくれるはず。校内には自習室やフリースペースが充実し、放課後は互いに勉強を教え合う様子もあちこちで見られます。教員との距離も近く、疑問をすぐ解決できる雰囲気です。

### やりたいことがきっと見つかる

- 卒業生や各界のプロを招いた講座や、個人面談で進路を明確に
- 勉強も部活も校内活動も自分のペースで取り組める



「目指す道」と「そのための学び」を

自由にデザインし、探究的に取り組む。

夢を見つける近道は、社会を広く深く知り、  
自分の体験に結びつけること。  
選択肢とチャレンジの機会を増やし  
今すべきことにつないでいくコースです。



自分の手で将来を選び取り、学ぶべきことを見つける。

# ジェネラルアカデミー

## GA COURSE Curriculum カリキュラム



高1から  
高大連携プログラムによる  
探究入門

大学の専門家から提示された探究課題についてチームで探究。評価される経験を通じ、探究のノウハウとスキルを身につけます。

FORCUS EDUCATION

### 自分の興味を学びに活かせる「マイゼミ」

高2で週1単位、高3で週2単位のマイゼミでは、文系・理系にとらわれることなく、「興味」を軸にゼミナール形式で探究をおこないます。「医療・福祉ゼミ」のような希望進路に直結するものや、興味を深められる「音楽ゼミ」などに所属し、自分だけのテーマについてとことん探究します。継続的で主体的な探究活動は、大学受験や将来設計におおいに役立ちます。



## STUDENT VOICE



GAコース2年  
アシュール 莉麻さん

部活も勉強も、ぐっと集中。  
メリハリのある充実した毎日です。

ハンドボールを全国トップレベルの環境で頑張るため、GAコースを選びました。ここには同じように文武両道に励む仲間が多く、自分だけじゃないのだとやる気や勇気もらっています。クラスは明るくにぎやかな雰囲気ですが、授業中は驚くほど静かで真面目。各自の好きなこと、やりたいことのために、ぐっと集中し、メリハリをつけて学んでいます。

## GA COURSE | Features 3つの特徴

自分の学びは、自分で決める。  
「好き」が未来につながる環境



学びのポイント

- 興味のあることを伸ばし、将来につながる探究学習が充実
- 自分の興味に出会うための豊富な選択科目

### 01 幅広い選択肢で、 自由なチャレンジを応援

理系の論理的思考が、文系といわれるコンサルティングの仕事に役立つことがあるように、社会には文理の2極化では表せないことが数多くあります。進む道を「文系」「理系」のくくりだけで選ばずに、これからの社会に必要な総合力を身につけるため、進路説明や企業・大学研究などを通じて多角的に社会を見つめ、自分の進路をリアルにイメージしていきます。

### 02 「体験」を通じて、 私の将来をデザイン

大学出張講座で、実際の授業を体験。情報、医療、法律や文学など、そのジャンルはさまざまです。進学先ではどのようなことが学べるのか、自分の興味を仕事にするには、どういった学びが必要なのか。それを知るために「体験」はなによりの近道です。その機会の多さは、将来の選択肢を広げることにもつながります。

### 03 ICTの活用や多彩な学校行事で 濃く充実した学校生活を

ひとり1台のiPadを活用し、深く幅広い学びに役立てています。隙間時間を活用しながら効率的に学び、やりたいことも見つけていく。そんな生徒が多いのも、昭和学院の特色かもしれません。学業だけでなく、生徒らが自分たちで作上げる学校行事、全国レベルで活躍する部活動などを通じた充実の学校生活も魅力です。

### やりたいことは十人十色

- 夢になれる多彩でハイレベルな部活動
- 学校生活を支える委員会活動や学校行事は生徒主体で牽引



SA

あふれる知的好奇心を研究に向け、  
科学で遊びつくす。

研究は最高の遊び場。

一人の「？」をみんなで考え、  
好奇心で世界を切り拓く。

科学で遊び、学びを楽しむコースです。

科学のロマンを追い求める。

# サイエンスアカデミー

SA | Curriculum カリキュラム

| 高校1年         | 高校2年                | 高校3年            |
|--------------|---------------------|-----------------|
| 基礎課程         | 応用課程                | 大学受験対策          |
| 研究テーマ探し・研究遂行 | 研究遂行・外部へ研究成果の発表     | 研究遂行・外部へ研究成果の発表 |
|              | 修学旅行<br>ベトナム<br>5日間 |                 |

高1から

## 研究施設への訪問

大学や企業の研究現場を訪問し、どのように考えながら研究を進めているのかを習得。現場に触れ、将来のビジョンを明確にします。

FORCUS EDUCATION

## 朝活動でのプログラミング「Python(パイソン)」

SAコースでは朝活動の時間を、プログラミングの実践学習に。第一線でプロが使う言語「Python」を取り入れ、動画を使いながら個別でレベルアップを図ります。成果物やスキル目的ではなく、プログラミングを通して楽しみながら科学的思考を身につけます。



## STUDENT VOICE



SAコース2年  
若新 岳史さん

ユニークで豊かな発想や視点に出会えるおもしろさがあります。

3〜9歳まで父の仕事の関係でアメリカに住み、現地で最新の研究施設に触れました。興味をもっと突き詰めていきたいとSAコースを選択し、現在は植物遺伝学を研究テーマに絞ったところです。先生も熱心なうえ、まわりの友人らも発想が豊かで「そんな視点があったか!」という驚きがいっぱいの日々。ここから研究を深めていくのが楽しみです。

## SA | Features 3つの特徴

生徒と教員が一丸となり、  
自然科学への探究心を育む



### 学びのポイント

- 文献調査や論文発表、ディスカッションなどの総合学習
- 千葉大学や東京学芸大学、清水建設、Googleなどへの社会見学

### 01 本物の研究活動で科学的思考の「型」を習得

世界中で未知とされているテーマを見つけて研究し、論文にまとめるまでのプロセスに挑戦。科学的思考の型を身につけ、大学や研究機関でも通用する力、文理を問わず広い分野で活躍できる力を養います。

### 02 興味を種に、総合的な学習意欲を高める

科学への興味を種を育てるため、国語や英語などの他教科でも科学のテーマを扱うなど、教科横断での取り組みも。垣根を越えた総合的、探究的なアプローチで、多角的な学びと学習意欲を高める工夫をしています。

### 03 専門コースだからこそできる充実した設備と熱意ある指導

最新のPCRや遺伝子組み換え実験、電子顕微鏡の活用など、大学の研究室さながらの設備環境や、宇宙工学につながるような思考をめぐらせる理論的な研究も。医歯薬獣医系や理工学への道も目指せる学び体制です。

### 興味をバネに未来を広げる

- 科学的思考を皮切りに、医師、薬剤師、獣医などの道も
- 没頭できる興味との出会いが充実した学校生活に

## TOPICS

### 3年間の研究が自信と誇りに

どんなに小さなことでも突き詰めて研究すると楽しみが生まれ、やがて自信と誇りにつながります。研究過程を体験し、将来につながる大きな力を培ってください。

理科、情報科担当  
榎本 裕介 先生



基礎から応用、そして夢の実現まで。  
「知りたい、学びたい」という意欲を育てます。

昭和学院では、ひとり一台のiPadによる実践的なICT環境を実現。さらに全教科で探究的学びを強化しています。指先ひとつでさまざまな知識にアクセスできる時代。だからこそ多様な考えを知り、自分の言葉で伝え、届ける力を日々の学習で育てています。

# 英

English

# 語

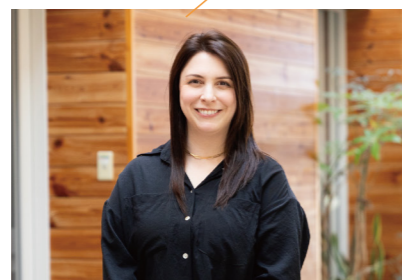
徹底した基礎力と  
コミュニケーションの力、  
両方を養います。

### 指導目標と教育の特徴

外国人教員が多く、今年度は6人が在籍。実践的で、生きた英語に触れられるのが大きな特徴です。企業講習や外部システムも積極的に活用し、「読み書き」だけでなく、自分の言葉で「話す」力を育てています。

### 英語の探究学習

探究のすべては好奇心から。英語という共通言語を入りに、世界のさまざまな文化や歴史、時事ニュースなどに興味・関心を寄せることから始めています。そこから問いを見つけ、英語で発信・分析する力を養います。



英語の力は、将来の夢や目標、趣味の世界をさらに広げてくれます。受験は目的ではなく通過点。英語をもっと気軽に、楽しく学んでいきましょう。

# 数

Mathematics

# 学

参考書だけが答えじゃない。  
仲間と一緒に学び、  
深める授業。

### 指導目標と教育の特徴

数学は積み重ねの教科です。単元ごと的小テストや朝活動、講座制の7限学習会や長期休暇の講習会などを組み合わせ、基礎の定着を徹底するとともに、進路・受験スタイルやそれぞれの進度に合わせた指導内容が充実しています。

### 数学の探究学習

一方的に解法を伝え、答えが出たら終わりではなく、自分たちの考えを発表し、ディスカッションする姿勢を大切にしています。登山のゴールは同じでも多様な登り方があるように、多角的に取り組むことで、深い理解を目指します。



ひとりでは解けない問題も、仲間同士で教え合うことで気づき生まれ、興味に変わることがあります。教員に質問しやすい空気も昭和学院のいいところです。

# 国

Japanese

# 語

言葉で伝える力は、  
社会と広く、  
深く関わる手段です。

### 指導目標と教育の特徴

学習の根幹となる基礎知識を、授業+朝学習の時間を使い習得します。基礎を徹底したうえで、2年生からは発展的に論理・思考力を深め、大学入試や社会に必要な情報分析力なども養います。

### 国語の探究学習

1・2年生で学んだ基礎知識を活かし、3年生ではアウトプットする力を重視します。意見をまとめ、どう表現すれば相手により伝わるかを考える発表形式の授業で、多様化する大学入試や小論文に備えます。



国語力は、総合的な学びの力の土台になります。授業や読書を通じて、自主的に考え、思いを伝える楽しさを昭和学院で体感してください。

# 社

Social Studies

# 会

これからの社会を  
より良く生きる方法が、  
授業に詰まっています。

### 指導目標と教育の特徴

教科書や資料集だけでなく主体的に実感できる授業づくりをしています。実際に地域に関わりのある地方議員や同世代の起業家を招いて話を聞くなど、外部機関や専門家とも連携しながら、楽しく学べる機会を用意しています。

### 社会の探究学習

昨年度は日露戦争を学ぶにあたり、本校近くの神社について調べ、戦争を自分たちの身近なものとして考えられるような授業をしました。そこから考えをまとめ、発表や議論を重ねることで、さらに深い学びにつなげます。



社会の授業で学ぶことはどれも、自分たちが生きる世の中を知る第一歩です。一緒に、「教科書の中の出来事」を、身近な「自分ごと」にしてみませんか？

# 理

Science

# 科

大学レベルの  
充実した設備で、  
もっと広く、もっと深く。

### 指導目標と教育の特徴

多様な実験を通して、分析や思考の力を育てます。3Dプリンター、電子顕微鏡、インキュベータ、リアルタイムPCR装置や超純水製造装置といった設備も充実。実体験をともなうことで学びへの関心がより高まります。

### 理科の探究学習

正解のない問題について考えるプラスアルファの課題にも取り組みます。例えばSAコースでは、興味をどう研究という形に落とし込むかを教員と一緒に考えながら論文にまとめ、実践に役立てます。



小さな「なぜ？」を、ぜひ聞かせてください。そこから、興味深い探究活動が生まれるかもしれません。授業を一緒におもしろいものにしていきましょう。

## MESSAGE 担当教諭からのメッセージ

仲間たちとの経験や思い出は、一生の宝。  
多種多様なイベントで、自主と協調の心を育てる。

学校は、仲間たちと生涯の糧となる経験や思い出を育む場でもあります。  
生徒たちはそれを通じて、楽しさや喜び、そしてときには悔しさや怒りなどさまざまな感情を経験し、強くたく、  
しなやかな心の樹を育てていくのです。実体験はなによりの財産。昭和学院にはたくさんのチャレンジが待っています。



入学式

これからの3年間で共に学ぶ仲間たちとの  
出会いです。新しい毎日が始まります。さ  
あ、勇気をもって踏み出そう!



スポーツ大会

スポーツが苦手な人も活躍できる運試し、  
頭脳勝負の競技もあり、コースをまたいで  
全学年で大盛り上がり!



桜和祭(文化祭)

クラスや部活での出し物は、どうしたらお  
客さんが集まるかな?なにが必要?と自分  
たちで考え取り組みます。



芸術鑑賞会(校外劇場)

ミュージカルや音楽鑑賞など、毎年さまざまなジャンルの「本物」  
に触れる機会。



書き初め展

一筆入魂、じっくりと書に  
向き合った力作の展示。



フレッシュマンキャンプ(高1)

ともに学び合う仲間たちと親睦を深め、一致団結する宿泊プログラムで、スムーズに学校生活をスタート!



海外教育研修(高1-高2)

イギリスで過ごす17日間。現地大学の語学研修プログラムや大学の寮での生活を通し、異文化を学びます。(希望者のみ)



探究フェスティバル

テーマや道筋を立て、結果をまとめるところまですべて自分たちで考え取り組む、探究学習の成果発表です。

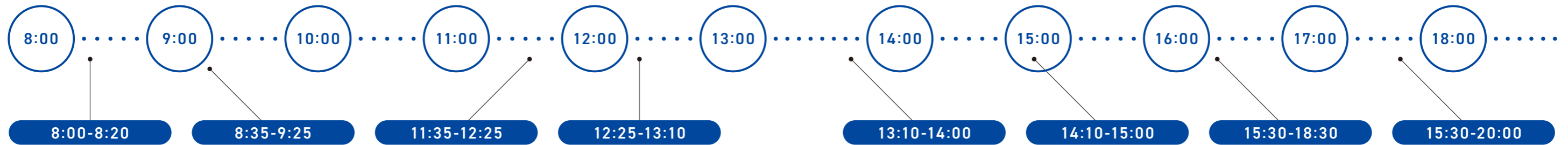


卒業式

あつという間の毎日を経て、思い思いの経験と希望を胸に、次のステージへ出発。それぞれの進路に旅立とう!

楽しかった1日の積み重ねが、いつかの思い出になる。  
今日という日が、新しい明日のあなたになる。

勉強に部活、友達との楽しいひととき。  
一人ひとりが自分の夢になれることを見つけられる、充実の学校生活を！



登校・朝活動



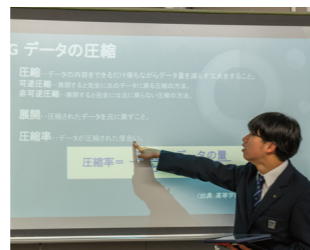
最寄駅からはバス約5分、徒歩約15分。教室に着いたら各自のiPadを準備して授業の始まりです。どのクラスも活気にあふれ、にぎやかな朝のひとときです。

1時限目



iPadで予習した内容を授業でおさらいする反転学習を取り入れているのも昭和学院の大きな特徴。予習・復習、学習アプリの活用まで、毎日みんなフル活用！

4時限目



午前中も、もうひと頑張り！先生とのディスカッションや、教室を飛び出しての実験・実習など、「学びつて楽しい！」を感じられる主体的な授業がいっぱいです。

昼食・昼休み



お待ちかねのランチタイム。お弁当を持参するもよし、校内コンビニ「Yショップ」でデザート調達するもよし。みな思い思いに楽しく過ごしています。

5時限目



最初はちょっと恥ずかしかったけれど、ネイティブの先生と話す時間も楽しみに変わる英語の授業。英語を入口に世界のニュースや文化を深めていくのも楽しい！

6時限目



1日の締めくくり、本日最後の授業。あと少し、集中力を発揮して頑張ります。わからないところは、あとで友達に相談してみようか、それとも先生に聞きにいこうかな。

部活動



部活動にも、とにかく一生懸命な昭和学院生。外では運動部の掛け声や歓声、中では文化部の楽しい声や楽器の音が。放課後のキャンパスはとてにぎやかです。

自習室



放課後の時間を上手に活用し、宿題や復習に取り組む生徒もたくさん。自習室や図書室は、静かにじっくり課題と向き合える、生徒たちに大人気のスポットです。

LEARNING POINT

高校3年間の先を見通した学習計画で、夢の実現へ挑む

学校完結型の充実した学習時間と、自主的に好きなことに打ち込める時間との両方をしっかり確保。自主学习や部活動、進路まで、きめ細やかなフォローアップとサポートで、実りあるスクールライフを応援しています。

標準時間以上の授業時間を確保するために「週6日制」を採用しています

土曜日でも4時限目まで授業を行い、学習環境の土台づくりに。コースによっては7時限目を活用し、さらに深く、広く学べる環境を用意しています。また、小テストや習熟度に合わせたフォロー学習、長期休暇の補講なども。わずかな遅れも見逃さない、生徒一人ひとりを見つめた進捗で、「やるべきこと」と「やりたいこと」、両方を実現します。

時間割例 ※TAコースは常時7時限

| 時限 | 時間          | 月    | 火    | 水  | 木   | 金    | 土    |
|----|-------------|------|------|----|-----|------|------|
| 1  | 08:35-09:25 | 物基   | 英コミュ | 数I | 化基  | 歴総   | 英コミュ |
| 2  | 09:35-10:25 | 数I   | 数A   | 体育 | 言文  | 音美書  | 物基   |
| 3  | 10:35-11:25 | 現国   | 化基   | 言文 | 数I  | 英コミュ | 音美書  |
| 4  | 11:35-12:25 | 英コミュ | 数I   | 地総 | 保健  | 体育   | 論表I  |
| 5  | 13:10-14:00 | 言文   | 歴総   | HR | 生基  | 地総   |      |
| 6  | 14:10-15:00 | 数A   | 生基   | 総探 | 論表I | 現国   |      |

SCHOOL UNIFORM

自分らしさを表現できる制服

これからの時代を拓く学校の象徴として、生徒、教員、卒業生、そして地域の方々の意見を聞きながら「みんなが考える昭和学院」を形にした制服デザイン。「若さ・真摯・誠意」を込めた「Showa Blue」をアクセントカラーとしました。夏は白、紺、水色から選べるポロシャツスタイル。冬は昭和学院の気品を表す紺色のブレザーに、リボンネクタイを。ボトムスはスラックスかスカートを選べます。



仲間たちと高めあい、挑み続ける。  
全力で取り組む経験が、将来を支える大きな力に。

ハンドボールや女子バスケットボール、新体操、ソフトテニス、水泳などを筆頭に、全国レベルで活躍する部活動が豊富に集まる昭和学院。吹奏楽部のように、中学、高校の垣根を超えて活動するものもあります。文武両道を目標に、日々「頑張ること」「楽しむこと」も全力投球。安全で快適な活動ができる、本格的な設備や環境も充実しています。



運動部

- 新体操部
- ソフトテニス部
- バスケットボール部
- サッカー部
- 水泳部
- バドミントン部
- 剣道部
- 硬式テニス部
- 体操競技部
- 女子バレーボール部
- 卓球部
- 陸上競技部
- ハンドボール部
- 硬式野球部
- 空手道部

同好会

- 将棋・囲碁・かるた同好会
- 文芸同好会
- クライミング同好会
- 自転車競技同好会
- 園芸同好会
- プログラミング同好会
- 数学研究同好会

文化部

- 音楽部
- 吹奏楽部
- 放送部
- 書道研究部
- バトン部
- 自然科学部
- 児童文化・アートクリエイター部
- ダンス部
- 軽音楽部
- 演劇部
- ESS部
- 美術部
- 弦楽部
- ボランティア活動部
- 家庭科研究部
- パソコン部
- 地域研究部

課外活動

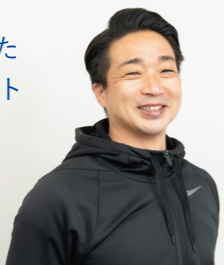
- 華道
- 茶道

主な活動実績

|  |  |  |
|--|--|--|
| <p>●新体操部</p> <p>全日本新体操選手権 女子団体総合 優勝<br/>                 全国高等学校新体操選抜大会 女子団体 優勝<br/>                 全国高等学校総合体育大会 女子団体 3位<br/>                 特別国民体育大会 総合 4位<br/>                 関東高等学校新体操大会 女子団体 優勝</p> <p>●女子ハンドボール部</p> <p>全国高等学校総合体育大会 準優勝<br/>                 関東高等学校ハンドボール選抜大会 優勝<br/>                 全国高等学校ハンドボール選抜大会 準優勝<br/>                 特別国民体育大会 優勝</p> <p>●男子ハンドボール部</p> <p>関東高等学校ハンドボール大会 準優勝<br/>                 全国高等学校総合体育大会 出場<br/>                 特別国民体育大会 出場<br/>                 全国高等学校ハンドボール選抜大会 出場</p> | <p>●水泳部</p> <p>○全国高等学校総合体育大会<br/>                 女子100m 自由形 優勝<br/>                 女子200m 自由形 2位</p> <p>○特別国民体育大会<br/>                 女子100m 自由形 4位<br/>                 女子50m 自由形 5位<br/>                 男子100m 背泳ぎ 6位<br/>                 女子100m バタフライ 7位<br/>                 男子200m 個人メドレー 7位<br/>                 男子100m バタフライ 8位</p> <p>○ジャパンオープン2023(50m)<br/>                 女子200m 自由形 7位</p> <p>●自転車競技同好会</p> <p>全日本自転車競技選手権大会 スプリント 4位<br/>                 全国高等学校総合体育大会 スプリント 5位<br/>                 国民体育大会 ケイリン 4位<br/>                 全国高等学校選抜大会 出場<br/>                 関東高等学校総合体育大会 スプリント 優勝</p> | <p>●体操競技部</p> <p>全国高等学校総合体育大会 個人総合 27位 平均台 5位<br/>                 国民体育大会 団体 6位<br/>                 全国高等学校体操競技選抜大会 個人総合 13位 平均台 4位</p> <p>●女子ソフトテニス部</p> <p>全国高等学校総合体育大会 団体 ベスト16 個人5ペア 出場<br/>                 全国高等学校選抜ソフトテニス大会 ベスト16<br/>                 関東高等学校選抜ソフトテニス大会 優勝</p> <p>●男子ソフトテニス部</p> <p>全国高等学校総合体育大会ソフトテニス大会 出場<br/>                 関東高等学校ソフトテニス大会 出場</p> <p>●吹奏楽部</p> <p>第29回関東吹奏楽コンクール 金賞<br/>                 第23回東日本吹奏楽大会 金賞<br/>                 第26回全日本高等学校吹奏楽大会 in 横浜 連盟理事長賞・ヤマハ賞<br/>                 第36回全日本高等学校選抜吹奏楽大会 優秀賞</p> <p>●弦楽部</p> <p>第47回全国高等学校総合文化祭鹿児島大会 出場</p> |
|--|--|--|

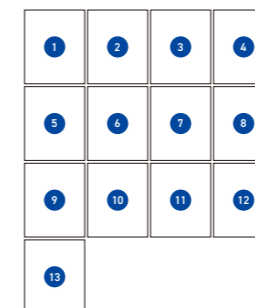
先生から見た  
部活動のポイント

男子ハンドボール部顧問  
池畑 大 先生



やりたいこと、夢中になれることが、きっと見つかる。

全国区で活躍するような運動部ばかりに注目が集まりますが、実は文化部や同好会の活動も盛んです。みな個々に目標を掲げ、仲間と協力しながらも、自分自身とも戦っているのです。最近では、生徒からの声で自転車競技同好会が立ち上がり、全国大会への出場を果たしました。やりたいことを見つかったり、自分で作ったり。その環境も、昭和学院らしさです。



- |             |              |
|-------------|--------------|
| 1 女子バレーボール部 | 8 新体操部       |
| 2 バドミントン部   | 9 サッカー部      |
| 3 吹奏楽部      | 10 女子ハンドボール部 |
| 4 弦楽部       | 11 水泳部       |
| 5 バスケットボール部 | 12 バトン部      |
| 6 ソフトテニス部   | 13 男子ハンドボール部 |
| 7 書道研究部     |              |

# きめ細やかなライフデザインとサポートで夢を形に、憧れを現実に。

## 進路指導のポイント

POINT  
01

手厚い面談と指導が  
昭和学院最大の強み



「面倒見の昭和」といわれる本校の進路指導では、全国レベルの部活動に励む生徒、国立大や難関私大を一般選抜や総合型選抜で目指す生徒などの多様な受験ニーズに対応。生徒の個性や3年間の活躍に合わせた受験のために対話を重ね、迷いや不安を将来の可能性に変えていきます。

POINT  
02

放課後や長期休暇中の  
充実した講習指導



「わからない不安」を「わかる喜び」に。夏休みをはじめ長期休暇にはかならず講座を開講。授業よりハイレベルな講座で大学受験に備えます。放課後は7限学習会を実施し、自習室では本校卒業生のチューターが学習をサポート。応援団と一緒に受験を乗り切ります。

POINT  
03

キャリアアップ講座や  
分野別説明会で  
将来像をクリアに



大学から先生方を招く模擬授業「キャリアアップ講座」や「分野別説明会」、提携大学へのキャンパスツアー、その道のプロを招いた職業体験などで、人文・社会・自然科学の「実際」に触れ、将来像を具体化。目標実現のための道を一緒に模索し、夢と進路のミスマッチを防ぎます。

## 大学入試に対して行っている対応

### 入試スタイルに合わせた個別指導

総合型選抜や英語外部試験利用方式、一般選抜など複雑化する入試形態に対応。入試提出書類作成のサポートや各大学の傾向に応じた個別入試対策にも力を入れています。

### 通常授業との綿密な連携

教員全員が大学入試共通テストの傾向を把握し、各教科会で分析、議論。生徒にフィードバックし、入試につながる授業づくりを心がけています。

### 先生からのメッセージ

生徒の多様性を伸ばして満足のいく進路へ導く。  
「面倒見の昭和」を実感してください！

昭和学院の生徒の夢は多彩です。その夢を支え、満足いく結果を後押しするのが進路指導の目標です。加えて、これからの人材に必要なのは問題解決能力。その基礎は思考力や判断力、表現力です。これらは対話で育ちます。本校では生徒と教員の密な対話を重視。一人ひとりが自分らしい道を歩めるよう、しっかり伴走します。

進路指導担当  
松田 ひとみ先生



## 高校3年間の流れと進路カレンダー（学内行事）

### 高校1年

高校生活を  
軌道にのせ、  
学習習慣を確立する

|    |              |                                      |     |      |                                   |
|----|--------------|--------------------------------------|-----|------|-----------------------------------|
| 4月 |              | 進路ガイダンス                              | 10月 | 中間考査 |                                   |
| 5月 | 中間考査         |                                      | 11月 | 模擬試験 | 進路調査 文理選択/選択科目決定<br>生徒面談期間、大学模擬授業 |
| 6月 |              | 三者面談期間                               | 12月 | 期末考査 | 冬期講習会                             |
| 7月 | 模擬試験<br>期末考査 | 進路ガイダンス、進路調査<br>文理選択/選択科目調査<br>夏期講習会 | 1月  | 模擬試験 |                                   |
| 8月 |              | オープンキャンパス参加                          | 2月  |      | 分野別説明会<br>進路調査、合格体験報告会            |
| 9月 |              |                                      | 3月  | 期末考査 | 春期講習会                             |

### 高校2年

志望校群の絞り込みと  
入試までの具体的な  
学習計画の立案

|    |              |               |     |              |                        |
|----|--------------|---------------|-----|--------------|------------------------|
| 4月 |              | 進路ガイダンス       | 10月 | 模擬試験<br>中間考査 | 学校別説明会                 |
| 5月 | 中間考査         | 入試結果報告会       | 11月 |              | 生徒面談期間<br>進路調査         |
| 6月 |              | 三者面談期間        | 12月 | 期末考査         | 冬期講習会                  |
| 7月 | 模擬試験<br>期末考査 | 進路調査<br>夏期講習会 | 1月  | 模擬試験         |                        |
| 8月 |              | オープンキャンパス参加   | 2月  | 模擬試験         | 進路面談月間、進路調査<br>合格体験報告会 |
| 9月 |              |               | 3月  | 期末考査         | 春期講習会<br>保護者対象進路講演会    |

### 高校3年

志望校の決定と、  
学習計画の推進

|    |              |                              |     |              |                        |
|----|--------------|------------------------------|-----|--------------|------------------------|
| 4月 | 模擬試験         | 進路ガイダンス、進路調査<br>第1回就職ガイダンス   | 10月 | 模擬試験<br>中間考査 | 大学入学共通テスト出願            |
| 5月 | 中間考査         | 入試結果報告会                      | 11月 | 模擬試験         | 生徒面談期間<br>進路調査         |
| 6月 |              | 三者面談期間、進路調査<br>第2回就職ガイダンス    | 12月 | 期末考査         | 冬期講習会<br>三者面談期間        |
| 7月 | 模擬試験<br>期末考査 | 三者面談期間<br>夏期講習会              | 1月  |              | 共通テスト自己採点会<br>入試直前対策講座 |
| 8月 |              | オープンキャンパス参加<br>夏期講習会・会社見学開始  | 2月  |              |                        |
| 9月 | 模擬試験         | 進路ガイダンス、就活開始<br>大学入学共通テスト説明会 | 3月  |              |                        |

夏期・冬期・春期講習会…生徒の希望進路や習熟度の度合いに沿った、大学受験を目指すための講習です。

## 進路について

一人ひとりの夢や希望のため寄り添い続けるのが本校の進路指導の特徴です。個々の入試形態に対応するため、学習指導にも力を入れています。いつでも気軽に相談できる環境を提供。生徒の小さな変化に気を配り、声かけや面談などで対話を積み重ね、確実に目標を達成します。

### 主な四年制大学合格校 （過去5年間）

- 一橋大学
- 東京工業大学
- 九州大学
- 筑波大学
- 東京外国語大学
- 千葉大学
- 東京都立大学
- 東京農工大学
- 埼玉大学
- 茨城大学
- 名古屋市立大学
- 都留文科大学
- 高崎経済大学
- 早稲田大学
- 慶應義塾大学
- 東京慈恵会医科大学
- 国際基督教大学
- 上智大学
- 東京理科大学
- 明治大学
- 青山学院大学
- 立教大学
- 中央大学
- 法政大学
- シドニー大学

昭和学院で描いた夢を超え、さらに大きく、広いフィールドで挑戦する先輩たち。



昭和学院で学んだ自己表現の力で日本から世界の大舞台へ。

Profile

オーストラリア・ブリスベンへ  
2024年6月より留学予定  
山崎 心遥さん  
ジェネラルアカデミーコース  
2024年卒業

みんなの意見を聞き、まとめ、わかりやすく伝える力を学びました。

中高6年間を通じて大きく成長したと感じるのは、自己表現とチームワークの力です。

昭和学院では、自分の意見をみんなの前で話したり、生徒自身で調べ、グループごとに発表したりする機会が数多くあります。まとめ役、そしてそれをサポートする役割、平等に意見を聞く姿勢やわかりやすく伝える必要性など、たくさんのことを学びました。

先生が用意してくださった環境の中で、自分たちで考えながらベストを尽くし取り組む

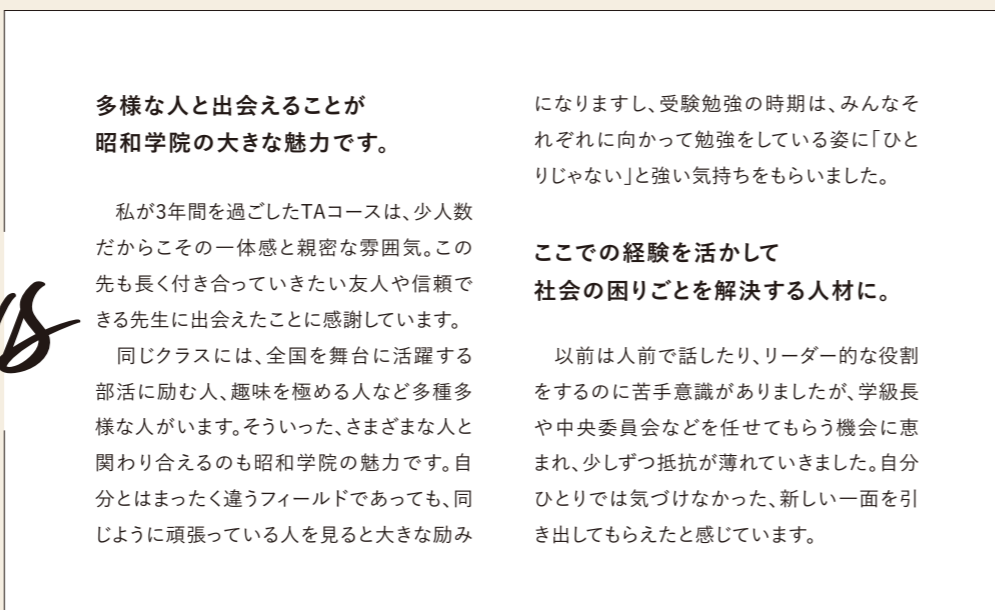
姿勢は、文化祭のような行事でも果敢に発揮できたと思います。

英語を味方につけ動物看護の先進国オーストラリアへ。

ネイティブの先生が多いおかげで英語が大好きに。授業では全員にしゃべるチャンスがあり、現地学校のような体験でした。

卒業後はオーストラリアで動物看護を学びます。日本ではまだ新しい国家資格ですが、より先進的な場を目指し留学を決意。進路を決めるにあたっては担任の先生やネイティブ

の先生にもアドバイスをいただきました。サポートしてくれる人が身近にいる安心感で、留学という大きな決断も焦らずじっくり考えられたと思います。今後はさらに自己成長を続け、世界的な視野を身につけていきたいです。



多様な人と出会えることが昭和学院の大きな魅力です。

私が3年間を過ごしたTAコースは、少人数だからこそ一体感と親密な雰囲気。この先も長く付き合っていきたい友人や信頼できる先生に出会えたことに感謝しています。

同じクラスには、全国を舞台に活躍する部活に励む人、趣味を極める人など多種多様な人がいます。そういった、さまざまな人と関わり合えるのも昭和学院の魅力です。自分とはまったく違うフィールドであっても、同じように頑張っている人を見ると大きな励み

になりますし、受験勉強の時期は、みんなそれぞれに向けて勉強をしている姿に「ひとりじゃない」と強い気持ちをもらいました。

ここでの経験を活かして社会の困りごとを解決する人材に。

以前は人前で話したり、リーダー的な役割をするのに苦手意識がありましたが、学級長や中央委員会などを任せてもらう機会に恵まれ、少しずつ抵抗が薄れていきました。自分ひとりでは気づけなかった、新しい一面を引き出してもらえたと感じています。

今、興味があるのはお金の動きを通じて、世の中を深く知ること。公認会計士の合格も目標のひとつです。将来は、所得格差をはじめとする社会問題と向き合い、社会の関わりの中で人の役に立つことを目指したいです。



たくさんの出会いや経験が詰まった昭和学院での6年間。

Profile

慶應義塾大学  
商学部商学科  
北濱 遼人さん  
トップグレードアカデミーコース  
2024年卒業



勉強もハンドボールも全力で文武両道を極めた日々。

Profile

九州大学  
農学部生物資源環境学科  
土居 輝久さん  
アドバンスアカデミーコース  
2024年卒業

部活動で学んだ、日々の努力を重ねる大切さ。

小学校から続けてきたハンドボールを、より高いレベルで挑戦したいと選んだ昭和学院。部活と学業を両立できる環境は、自分にぴったりだと感じました。練習場やトレーニングルームも充実していますし、初心者も経験者と一緒に頑張れるいい雰囲気です。

部活ではさまざまな大会を経験しましたが、自分を成長させてくれたのは日々の練習だと感じています。チームの一員として、自分ができることを考えた3年間は大きな糧で

あり、コツコツ努力を積み重ねたからこそ、大会という大舞台での喜びを得られました。

手厚い進路サポートで夢の実現に向けた道筋づくりを。

大きな目標を立て、そのために今すべきことは何か。この部活で学んだ考え方や計画性が、学習面でも役立ちました。受験勉強を本格的にスタートしたのは高3の夏でしたが、目標をはっきりとさせることで、まず何から始めるべきか先生と話し合い、アドバイスをいただきました。手厚い指導と、細やかなサポート

は、昭和学院の大きな強みであり、合格への道筋を作ってくれたと感じています。

私の原風景は、幼い頃に住んでいた九州の豊かな森林。農学部で学び、将来は日本の森林風景を守り、未来につないでいきたいです。



ALUMNI Interviews

昭和学院で見つけた夢に向かい新しい一歩を踏み出した卒業生たち。この学校での経験や進路、そして将来について語ってもらいました。

もっと知りたい、もっとここで学びたい。  
興味とやる気を引き出し高める、充実の環境。

広大なキャンパスに校舎を構える昭和学院。  
生徒一人ひとりの大切な居場所となれるような、  
自由にのびのびと充実した毎日を過ごせる環境です。



- ① 調理室
- ② 化学室
- ③ 音楽室
- ④ メインアリーナ
- ⑤ 温水プール
- ⑥ トレーニングルーム
- ⑦ 校内コンビニ
- ⑧ 教学館(女子寮)



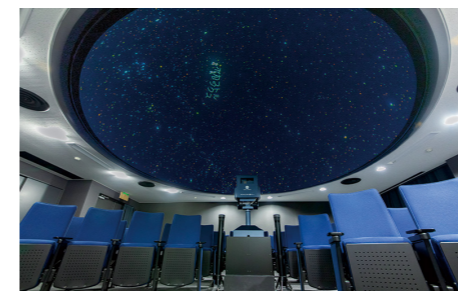
コミュニケーションスペース

職員室前のコミュニケーションスペースは先生たちとの交流の場!



図書館

「知の宝庫」メディアセンターは、蔵書約7万冊。新たな興味との出会いや発見があるかも?



プラネタリウム

理科の授業でプラネタリウム鑑賞。満天の星空が広がります。



伊藤記念ホール

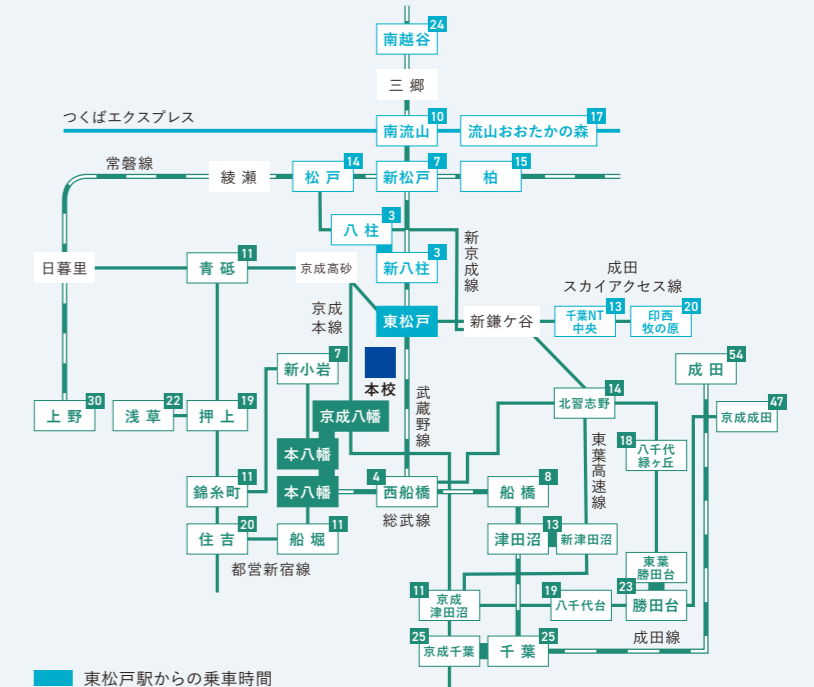
創立70周年の記念事業の一環として建てられ、本格的な音響設備を備えた560人収容のホール。昭和学院の幼稚園から短期大学までの式典や演奏会といったさまざまなイベントが行われるシンボリックな建築です。併設の創立記念館では、昭和学院の歴史と歩みを展示しています。



アクセス

都心からのアクセスもスムーズ。

4路線3駅を利用できる昭和学院の立地。  
千葉県内だけでなく、都心や埼玉、神奈川方面からの通学もスムーズです。



本八幡駅、京成八幡駅、東松戸駅からの主な駅までの乗車時間です(乗り換えの時間は含まれません)。また、ラッシュ時の時間帯は異なります。



|   |            |
|---|------------|
| JR総武線「本八幡」駅<br>都営新宿線「本八幡」駅<br>京成本線「京成八幡」駅 | 北総鉄道「東松戸」駅 |
| バス(大町駅・高家)<br>東松戸駅行き<br>約5分               | 徒歩<br>約15分 |
| <b>昭和学院</b><br>「昭和学院」下車                   |            |